

İQTİSADİYYAT

UOT 33; 330

AZƏRBAYCANDA KƏND ƏHALİSİNİN SOSIAL İNKİŞAFININ
ƏSAS İSTİQAMƏTLƏRİ

H.S.ŞAMİLOVA

Bakı Dövlət Universiteti

huri-ana@mail.ru

Məqalədə sosial inkişafı xarakterizə edən konkret göstəricilər statistik məlumatlar əsasında təhlil olunaraq şəhər və kənd əhalisinin sosial inkişafındakı fərqlər müəyyən olunmuş, kəndin sosial inkişafını şərtləndirən amillərdən şəhər və kənd yerləri üzrə gəlirlərin qeyri-bərabərliyi, təhsil sahəsində vəziyyət, həmçinin, məktəbəqədər təhsil müəssisələri ilə təmin olunma dərəcəsi nəzərdən keçirilmişdir. Həmin amillər sırasında kütləvi kitabxanalarla təmin olunma dərəcəsi və səhiyyə xidmətləri ilə təmin olunma dərəcəsi də yer almışdır. Burada kənd əhalisinin sosial inkişaf səviyyəsinin demək olar ki, bütün amillər üzrə şəhər əhalisindən aşağı olması müəyyənləşdirilmişdir. Kənd əhalisinin sosial müdafiəsinin təşkili və inkişafı burada əhalinin rifahının yaxşılaşdırılması şərti kimi qiymətləndirilməklə yanaşı, gələcək iqtisadi inkişafa ciddi təsir göstərən bir mexanizm kimi verilmişdir.

Açar sözlər: kəndin sosial inkişafı, sosial inkişafın əsas istiqamətləri, sosial inkişafın regional aspektləri, kənd əhalisinin sosial müdafiəsi

Ölkədə ümumi sosial inkişafın təmin edilməsi fonunda şəhər və kənd yerlərində sosial inkişaf göstəricilərində fərqlər, kəndin sosial inkişafının daha aşağı səviyyəyə malik olması bu sahəyə xüsusi diqqət yetirilməsini zəruri edir. Təsədüfi deyildir ki, bu sahədə məşğul olan mütəxəssislərin hamısı aqrar sahənin dövlət tənzimlənməsinin əsas istiqamətlərindən biri kimi kəndin sosial inkişafını göstərir [1, 289]. Məlum olduğu kimi, sosial inkişaf insanların sosial tələbatlarının ödənilmə dərəcəsini ifadə edir, yəni cəmiyyətin mənəvi ehtiyaclarının təmin edilməsi ilə şərtlənir və daha çox iqtisadiyyatın qeyri-istehsal sektorunda, o cümlədən xidmət sahələrində əhalinin ehtiyaclarının ödənilməsi kimi xarakterizə olunur. Lakin sosial inkişafın cəmiyyətin maddi və mənəvi ehtiyaclarının təmin edilməsi ilə şərtlənməsi, həmçinin, cəmiyyətdə iqtisadi fəaliyyətin mühüm parametri olması ilə cəmiyyət üzvlərinin həyat səviyyəsinin dəyişmə meyllərini ifadə etməsi fikri də mövcuddur. Hesab edilir ki, kəndin sosial inkişafı bir-biri ilə sıx qarşılıqlı əlaqədə olan iki elementdən ibarətdir: kənd əhalisinin sosial müdafiəsi və regional sosial inkişaf proqramla-

rı vasitəsilə kənd əhalisinin mədəni-məişət şəraitinin yaxşılaşdırılması. Həmin elementlər isə dövlətin sosial siyasətinin əsas parametrlərini təşkil edir [6, 31].

Sosial inkişafın regional aspektlərini tədqiq edərkən gəlirlərin bölgüsündə, təhsil və səhiyyə xidmətləri ilə təmin olunma dərəcəsində və digər parametrlər üzrə qeyri-bərabərliyin müşahidə olunduğunu görmək olar. Regionlarda və kənd yerlərində istehsalın, həm də gəlirlərin təbii hadisələrdən, iqlim şəraitindən daha çox asılı olması, işlərin əsasən mövsümi olması, işsizliyin daha mürəkkəb xarakter kəsb etməsi, infrastrukturaların kifayət qədər inkişaf etməməsi və s. burada yaşayan insanların sosial vəziyyətinin şəhər yerlərinə nisbətən daha aşağı səviyyədə olmasını şərtləndirir.

Kənd yerlərində yaşayan əhali digər səbəblərdən də sosial baxımdan daha çətin vəziyyətə malikdir. Statistik rəqəmlərə nəzər yetirsək, görə bilərik ki, kənd yerlərində çoxuşaqlı ailələr şəhər yerləri ilə müqayisədə daha çoxdur. Çoxuşaqlı ailələrdə isə gəlir səviyyəsi digərləri ilə müqayisədə daha aşağı olur. Bunu aşağıdakı rəqəmlər də sübut edir. 1999-cu il əhalinin siyahıya alınması məlumatlarından görünür ki, 1 uşaqı ailələr şəhərlərdə bütün ailələrin 26,1 faizini, kəndlərdə 18,7 faizini təşkil etdiyi halda, uşaqların sayı artdıqca bu nisbət dəyişərək, 2 uşaqı ailələr üzrə müvafiq olaraq, 37,8 faiz və 32,6 faiz, 3 uşaqı ailələr üzrə 27,6 və 28,6 faiz, 4 və daha çox uşaqı olan ailələrdə isə 13,5 və 20,1 faizdir [2, 87].

Ev təsərrüfatlarının sayı və ölçüsünü nəzərdən keçirdiyimizdə də analoji vəziyyətin müşahidə olunduğunu görürük. Belə ki, 2008-ci ildə ev təsərrüfatlarının 54 faizinin şəhər, 46 faizinin isə kənd yerlərinin payına düşdüyü halda, bu təsərrüfatların üzvlərinin sayına görə şəhər yerləri 50,1 faiz, kənd yerləri isə 49,9 faiz təşkil etmişdir. Ev təsərrüfatı üzvlərinin sayı artdıqca bu təsərrüfatların öz sayı kənd yerləri üzrə artır, şəhər yerləri üzrə isə azalır [2, 148].

Kənd əhalisinin sosial müdafiəsi mexanizmində bu faktlar mütləq nəzərə alınmalıdır. Burada çoxuşaqlılığa görə xüsusi müavinət növünün tətbiqini məqsədəuyğun hesab etmək olar.

Şəhər və kənd yerləri üzrə fərqlər, ilk növbədə gəlirlərin səviyyəsində özünü göstərir. Respublikamızda orta aylıq əmək haqqı ilə kənd təsərrüfatında məşğul olanların orta aylıq əmək haqqının müqayisəsini apardıqda, məlum olur ki, 2000-ci ildə kənd təsərrüfatında məşğul olanlar üzrə həmin göstərici ölkə üzrə orta göstəricidən 3,2 dəfə az olmuşdur. Daha sonra 2001-ci ildə bu nisbət 3,3 dəfəyə, 2002-ci ildə 3,5 dəfəyə, 2003-2004-cü illərdə 3,4 dəfəyə bərabər olmuş, 2005-ci ildən etibarən azalma müşahidə olunmaqla, 3 dəfə, 2006-cı ildə 2,8 dəfə, 2007-ci ildə 2,5 dəfə, 2008-ci ildə 2,4 dəfə, 2009-cu ildə isə 2,2 dəfə təşkil etmişdir. Göstərilən nisbətdə azalma baş versə də, 2 dəfədən yüksək fərqi yenə də qənaətbəxş hesab etmək olmaz.

Gəlirlər ev təsərrüfatının ölçüsünə görə də differensiasiyaya malikdir. Belə ki, 6 və daha çox nəfərdən ibarət olan ev təsərrüfatlarında orta aylıq gəlir 111,9 manat, 1 nəfərdən ibarət ev təsərrüfatlarında isə 231,7 manat təşkil

etmişdir. Ev təsərrüfatı üzvlərinin sayı artdıqca bunun əksinə olaraq adambaşına orta aylıq gəlir azalır [10, 22]. Həm də kənd yerlərində ailələr daha böyük ölçüyə malikdir.

2009-cu ildə mənbələri üzrə gəlirlərin quruluşuna diqqət yetirsək, məşğulluqdan əldə olunan gəlirlərin şəhər və kənd yerlərində bütün gəlirlərin 44,0% və 21,8%, özüməşğulluqdan 28,1% və 19,7%, icarədən 1,2% və 0,6%, əmlakdan 0,3% və 0,2% təşkil etdiyini görürük. Beləliklə, kənd yerlərində göstərilən mənbələr üzrə əldə olunan gəlirlər ölkə üzrə orta göstəricidən az olmuşdur. Lakin kənd təsərrüfatından əldə olunan gəlirlərə baxdıqda, bunun əksi müşahidə olunur. Belə ki, bu mənbədən əldə olunan gəlirlər kənd yerlərində bütün gəlirlərin 29,5 %-ini, şəhər yerlərində 3,2%-ini təşkil edir. [10, 13]. Alınmış cari transferlər (pensiya, müavinət və sosial yardımlar, naturada sosial transferlər), digər ailələrdən alınmış gəlirlər də kənd yerlərində şəhərə nisbətən daha yüksək səviyyəyə malikdir ki, bu da kənd əhalisinin həyat səviyyəsinin daha aşağı olmasını bir daha sübut edir.

Cədvəl 1

Şəhər və kənd yerləri üzrə ev təsərrüfatlarının adambaşına orta gəlirə görə bölgüsü, faizlə

	Bütün ev təsərrüfatları						Bütün şəxslər					
	Ölkə üzrə cəmi		Şəhər yerləri		Kənd yerləri		Ölkə üzrə cəmi		Şəhər yerləri		Kənd yerləri	
	2008	2009	2008	2009	2008	2009	2008	2009	2008	2009	2008	2009
	100	100	100	100	100	100	100	100	100	100	100	100
0-75 manat	23,2	1,8	13,8	1,7	16,7	2,0	18,0	2,3	16,7	2,3	19,5	2,2
75,1-100 manat	35,0	26,8	31,2	23,7	39,0	30,6	38,9	31,4	35,4	28,2	42,5	4,8
100,1-150 manat	35,0	44,0	35,8	42,3	34,0	46,1	33,3	45,4	34,9	44,3	31,5	6,4
150,1-200 manat	9,8	17,1	12,2	19,6	7,1	14,1	7,2	14,9	9,3	17,6	4,9	1,8
200,1-280 manat	3,8	7,3	5,1	9,0	2,3	5,3	2,2	4,9	3,1	6,0	1,2	3,6
280.1 və daha çox manat	1,2	3,0	1,7	3,9	0,6	2,0	0,5	1,3	0,7	1,7	0,3	0,9

2008-ci və 2009-cu illərdə yaşayış yerləri üzrə ev təsərrüfatlarının adambaşına orta gəlirə görə bölgüsünə baxaq. Cədvəl 1-dən 2008-ci ildə şəhər yerlərində onların 13,8%-inin, kənd yerlərində 16,7%-inin gəlirinin 75 manatadək; 31,2%-i və 39,0%-inin 75,1 manatdan 100 manatadək; 35,8%-i və 34%-inin 100,1 manatdan 150 manatadək; 12,2%-i və 7,1%-inin 150,1 manatdan 200 manatadək; 5,1%-i və 2,3%-inin 200,1 manatdan 280 manatadək, 1,7%-i və 0,6%-inin 280 manat və daha çox olduğunu görürük. Həm də orta gəlirin məbləği artdıqca şəhər yerlərindəki ev təsərrüfatlarının payı artır, kənd

yerlərindəkilərin payı azalır. Statistika bu sahədə verilən ən yüksək gəlirlərə (280 manatdan çox) gəldikdə, bu fərq 2,8 dəfəyə çatır. 2009-cu ildə isə əvvəlki illə müqayisədə yüksək gəlirli ev təsərrüfatlarının payı artmış, aşağı gəlirli ev təsərrüfatlarının payı azalmışdır [9, 28, 29; 10, 36, 37].

Həyat səviyyəsinin müəyyən olunmasında digər göstərici istehlak xərclərinin strukturudur. Belə ki, Ernst Engelin statistik məlumatların təhlili nəticəsində gəlidiyi nəticəyə görə gəlirlər artdıqca ərzaq məhsullarına çəkilən xərclərin xüsusi çəkisi azalır. İqtisadi nəzəriyyədə bu qanunauyğunluğu «Engel qanunu» adlandırırlar. Bu qanunauyğunluq C.M.Keynsin tədqiqatlarında da öz əksini tapmışdır. Keynsin «Əsas psixoloji qanunu»na görə insanların gəlirlərinin artması dərəcəsi onların istehlakının artması dərəcəsini üstələyir. Ümumiyyətlə, gəlirlərin artması bütövlükdə istehlakın və deməli, həm də ərzaq məhsullarının istehlakının gəlirin həcminə nəzərən azalmasına gətirib çıxarır. Respublikamızda bu sahədə məlumatla tanış olmaq üçün Cədvəl 2-ə müraciət edək.

Cədvəl 2

Azərbaycanda əhalinin ayda adambaşına istehlak xərclərinin strukturu

Xərclərin strukturu, faizlə	İllər								
	1995	2000	2003	2004	2005	2006	2007	2008	2009
Istehlak xərcləri, cəmi	100	100	100	100	100	100	100	100	100
Ərzaq məhsullarına	76,0	66,3	54,7	56,1	53,8	53,6	52,9	56,9	52,9
Paltar və ayaqqabı	-	-	6,8	6,7	6,9	6,8	6,2	5,8	6,4
Təhsilə	-	-	1,2	1,3	1,4	1,2	1,2	1,1	1,3
Səhiyyəyə	-	-	3,7	3,6	3,5	3,3	3,4	3,1	3,4
Nəqliyyat və rabitə	-	-	6,7	6,7	7,2	7,5	6,1	7,6	8,3
Su, işıq, qaz, məişət texnikası, ev əşyaları və s.	-	-	12,8	11,8	13,1	12,9	7,1	6,2	12,3
Digər xərclər	-	-	14,1	13,8	14,1	14,7	23,1	19,3	15,4

Istehlak xərclərinin strukturu nəzərdən keçirildikdə, məlum olur ki, burada ən yüksək faiz ərzaq məhsullarının payına düşür. 2006-cı ildə respublikamızda bu xərclər bütün istehlak xərclərinin 53,5 %-ni, 2007-ci ildə 52,9%-ni, 2008-ci ildə 56,9%-ni, 2009-cu ildə isə 52,9%-ni təşkil etmişdir. Bu rəqəm 2007-ci ildə şəhər yerləri üzrə 50,6%, kənd yerləri üzrə 55,6%, 2008-ci ildə müvafiq olaraq 55,2% və 58,9%, 2009-cu ildə 51,7% və 54,3% olmuşdur. [2, 155, 157; 3, 167]. Müqayisə üçün qeyd edək ki, inkişaf etmiş bazar iqtisadiyyatlı ölkələrdə bu göstərici 10-12 %-dir. [11, 310]. Ümumiyyətlə, beynəlxalq təcrübəyə nəzər salsaq görürük ki, ərzaq məhsullarına çəkilən xərclərin istehlakın strukturunda 50%-dən yüksək olduğu halda, o ailə yoxsul hesab olunur [17, 103]. Beləliklə, 50 %-lik həddən də bir qədər yüksək nəticə respublikamızda həyat səviyyəsinin hələ kifayət qədər yüksək olmadığını göstərir.

Ev təsərrüfatı başçısının sosial-iqtisadi statusuna görə 2008-ci ildə mizlə işləyənlərin istehlak xərcləri 120,3 manat, 2009-cu ildə 135,4 manat olmuşdur. Bu, istehlak xərclərinin ən yüksək səviyyəsidir. Ən aşağı səviyyə

isə pensiyaçılar arasında (105,2 manat və 125,5 manat) olmuşdur. Ümumiyyətlə, özüməşğul olanların istehlak xərcləri 2008-ci ildə ayda adambaşına 114,6 manat, kənd təsərrüfatında isə 107,8 manat, 2009-cu ildə müvafiq olaraq 129,0 manat və 118,7 manat olmuşdur. Kənd təsərrüfatında özüməşğul olanlar 2008-ci ildə istehlak xərclərinin 60,3%-ni, 2009-cu ildə 67,5%-ni; pensiyaçılar 61,5%-ni və 69,6%-ni; muzdla işləyənlər 55,3%-ni və 69,9%-ni; özüməşğul olanlar isə 55,8%-ni və 67,1%-ni ərzaq məhsullarının alınmasına sərf etmişlər [9, 45,46; 10, 52].

İndi isə ərzaq məhsullarına çəkilən xərcləri minimum əmək haqqı ilə müqayisə edək. 2007-ci ildə ərzaq məhsullarına çəkilən xərclər minimum əmək haqqının 97,6%-ni, 2008-ci ildə 108,7%-ni, 2009-cu ildə isə 91,5% təşkil etmişdir ki, bunu da yaxşı hal hesab etmək olmaz. Müqayisəni şəhər və kənd yerləri üzrə apardıqda 2007-ci ildə şəhər yerləri üzrə 98,8%, kənd yerləri üzrə 96,2%, 2008-ci ildə müvafiq olaraq 110,7% və 106,5%, 2009-cu ildə isə 93,5% və 89,3% təşkil etdiyi məlum olur.

Sosial inkişafın əsas istiqamətlərindən biri təhsilin səviyyəsinin və keyfiyyətinin yüksəldilməsindən ibarətdir. Təhsil sistemi – yüksək ixtisas səviyyəsinə malik, peşəkar, məhsuldar işçi qüvvəsini formalaşdırdığı üçün bu işçilər gələcəkdə mürəkkəb əmək növləri ilə məşğul olmaq imkanı əldə edir, daha çox, daha keyfiyyətli məhsul istehsal etməyə, xidmətlər göstərməyə qadir olurlar. Başqa sözlə desək, güclü təhsil sistemi ilə iqtisadi artım arasında birbaşa əlaqə vardır. Ona görə də istər dövlət, ayrı-ayrı sahibkarlar və istərsə də öz əməyini təklif edən fərdlər işçi qüvvəsinin keyfiyyətinin yüksəldilməsində maraqlıdırlar. Bu keyfiyyətin yüksəlməsi ilə ayrılıqda götürüldükdə hər bir işçinin əmək haqqı, sahibkarın mənfəəti və son nəticədə dövlət büdcəsinin gəliri artmış olur. Bu cəhətlər işçi qüvvəsinin keyfiyyətini yüksəltməklə, iş gününün uzunluğunu və işləyənlərin sayını artırmadan intensiv tipli iqtisadi artıma nail olmaq imkanı yaradır.

Yoxsulluq səviyyəsində yaşayanların, az gəlirlilərin, işsizlərin əsas hissəsini bir qayda olaraq, təhsil almamış şəxslər təşkil etdiyindən bu sahədə mənfəi dinamikanın həm ölkə iqtisadiyyatının inkişafı, həm də əhəlinin həyat səviyyəsinin yüksəldilməsi üçün nə dərəcədə ciddi maneə olduğu şübhəsizdir. 2009-cu ildə ev təsərrüfatı başçısının təhsilinə görə adambaşına aylıq gəlirləri və onların strukturunu nəzərdən keçirək. Burada ən yüksək göstərici ev təsərrüfatı başçısının ali təhsilli olduğu halda müşahidə olunur. Belə ki, bu zaman orta aylıq gəlir 140,9 manata bərabərdir. Təhsil səviyyəsi azaldıqca, buna müvafiq olaraq orta gəlir səviyyəsi də aşağı düşür. Yəni, ev təsərrüfatı başçısının orta ixtisas, texniki-peşə təhsili olduqda həmin gəlir, 128,4 manat, ümumi orta təhsili olduqda 118,7 manat, əsas (baza) təhsili olduqda 116,1 manat, ibtidai və ondan aşağı təhsili olduqda 114,9 manata bərabərdir. Ali təhsillilər arasında ən yüksək faizi məşğulluqdan (55,3%), ən aşağı faizi isə əmlakdan əldə olunan gəlirlər (0,3 %) təşkil edir [10, 27].

Ev təsərrüfatı başçısının təhsilinə görə ayda adambaşına istehlak xərcləri

ali təhsillilər arasında 2008-ci ildə 130 manat, 2009-cu ildə 145,2 manat olmaqla, ən yüksək səviyyəyə malikdir. Təhsil səviyyəsi aşağı olduqca istehlak xərclərinin səviyyəsi də aşağı düşür və orta ixtisas, texniki peşə təhsillilər arasında 116,7 manat və 132,2 manat, ümumi orta təhsillilər arasında 109,2 manat və 123,8 manat, ibtidai və ondan aşağı təhsillilər arasında 103,2 manat və 119,7 manat olmuşdur. Onlardan ərzaq məhsullarına çəkilən xərclərin ümumi çəkisi 2008-ci ildə müvafiq olaraq 53,6%, 55,7%, 59,2%, və 62,0%, 2009-cu ildə isə 49,8 %, 52,4 %, 54,1%. 58.1% təşkil etmişdir [9, 47-48; 10, 54-55].

Dünyanın daha çox inkişaf etmiş ölkələrində səmərəli təhsil sisteminin inkişafı nəticəsində ÜMM-un 40 %-ə qədər artımı baş verir. Amerikalı ekspertlərin fikrincə, təhsil sistemində yönəldilmiş hər bir dollar üç-altı dollar gəlir götürməyə imkan verir [17, 8-9].

Cədvəl 3

Şəhər və kənd yerləri üzrə məktəbəqədər təhsil müəssisələri ilə təminat

İllər	Məktəbəqədər təhsil müəssisələri, vahidlə, cəmi	O cümlədən, kənd yerləri	Şəhər yerləri	Uşaqların məktəbəqədər təhsil müəssisələri ilə təminatı (1-5 yaşlı uşaqların sayına nisbətən faizlə)	Məktəbəqədər təhsil müəssisələrində uşaqların sayı, min nəfər	O cümlədən, kənd yerləri	Şəhər yerləri
1996	1973	836	1137	15	136,8	36,9	99,9
2001	1790	76	1014	17	11,0	32,2	78,8
2003	1784	766	1018	19	111,5	31,8	79,7
2004	1780	760	1020	20	110,9	32	78,9
2005	1761	747	1014	20	110,1	31,5	78,6
2006	1764	752	1012	19	110,0	31,8	78,2
2007	1760	758	1002	18	109,5	31,5	78,0
2008	1658	718	940	16	103,9	29,7	74,2
2009	1612	705	907	16	103,6	29,4	74,2

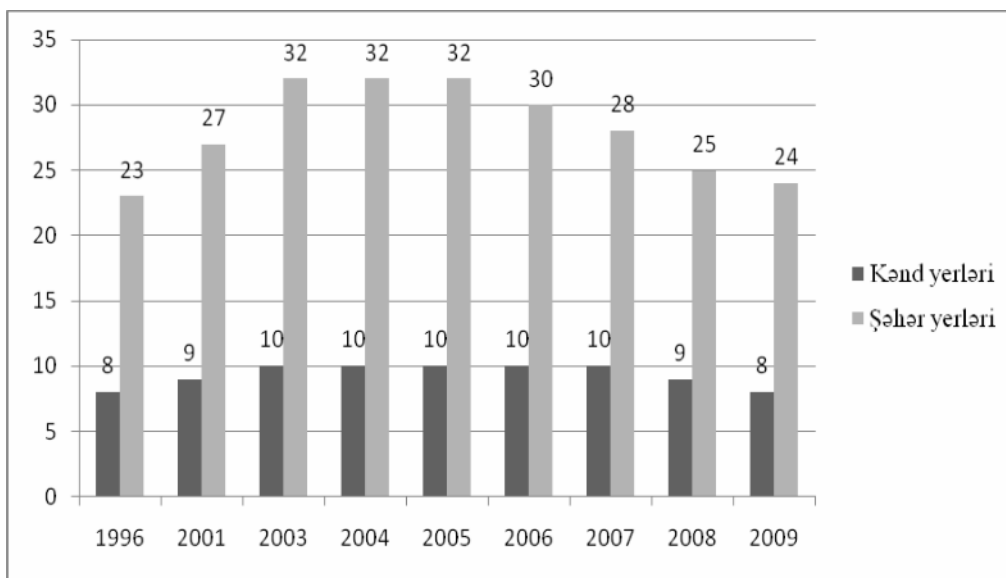
İşçi qüvvəsinin keyfiyyətinin göstəricisi kimi təhsilin səviyyəsindən istifadə olunur. Xarici ekspertlərin fikrincə, keçmiş SSRİ-nin digər respublikalarında olduğu kimi Azərbaycanda da işçi qüvvəsinin kəmiyyət parametrləri kifayət qədər yüksək olmuşdur və o, hazırda baza rolu oynaya bilər.

Təhsilin səviyyəsi və keyfiyyətinin regionlar, həmçinin də şəhər və kənd yerləri üzrə differensiasiyasını müəyyən etmək üçün bəzi statistik məlumatlara diqqət yetirək.

Məktəbəqədər təhsil müəssisələri ilə təmin olunma dərəcəsi sosial inkişafın səviyyəsini şərtləndirən göstəricilərdən biridir. Belə ki, bu, məktəblərə hazırlıq prosesini həyata keçirən həmin müəssisələrdə tərbiyə alan, təlim keçən uşaqların orta təhsil məktəblərinə daxil olduqda, daha yaxşı nəticələr əldə etmələrini şərtləndirir.

Cədvəl 3-dən göründüyü kimi, müqayisə aparılan illər ərzində ölkə üzrə məktəbəqədər təhsil müəssisələrinin sayında azalma müşahidə olunmuşdur. Bütün illər üzrə şəhər yerlərində belə müəssisələrin və bu müəssisələrdə uşaqların sayı kənd yerləri ilə müqayisədə daha çox olmuşdur. Buradan həm də məlum olur ki, məktəbəqədər təhsil müəssisələrinin sayı 2009-cu ildə 1996-cı ilin səviyyəsinə bərabər olmuşdur. Özü-özlüyündə bunu yaxşı hal hesab etmək olmaz [3, 287-289].

Lakin şəkil 1-dən göründüyü kimi, kənd yerlərində bu göstərici ölkə üzrə ümumi rəqəmdən təxminən 2 dəfə, şəhər yerləri ilə müqayisədə isə təxminən 3 dəfə aşağıdır ki, bu da sosial inkişafın kəndlərdə daha aşağı səviyyədə olmasını bir daha sübut edir.



Şəkil 1. Şəhər və kənd yerləri üzrə uşaqların məktəbəqədər təhsil müəssisələri ilə təminatı (1-5 yaşlı uşaqların sayına nisbətən, faizlə)

2009-cu ildə gündüz ümumtəhsil məktəblərini bitirərək həmin il ölkənin ali məktəblərinə qəbul olunanların sayı respublika üzrə 23529 nəfər olmuşdur. Onlardan 9797-si Bakı şəhərinin payına düşmüşdür. Digər şəhərlərdən olanlar 2600 nəfər olmuşdur. 1537 nəfər Naxçıvan MR-nın payına düşmüşdür. Ölkə üzrə digər regionlarda isə 9595 nəfər tələbə adını qazanmışdır. Tələbə adı qazanmış 23529 nəfərin 12597-si şəhərlərin, 10932-si isə kəndlərin və rayon mərkəzlərinin payına düşür. Bu isə tələbə adını qazananların müvafiq olaraq 53,5% və 46,5%-ini təşkil edir. Burada narahatlıq doğuran məqamlardan biri də kənd yerlərində tələbə adını qazananlar içərisində qızların xüsusi çəkisinin daha az olmasıdır. Belə ki, şəhər yerlərində qızlar bütün qəbul olanların 26,2%-ni, kənd yerlərində isə cəmi 16,3%-ni təşkil etmişdir [3, 251].

Beləliklə, kənd yerlərində ali məktəblərə hazırlıq işinin daha səmərəli

təşkilinə və qızların təhsillərini davam etdirmələri üçün təbliğat işinin aparılmasına xüsusi diqqət yetirilməlidir.

Regionlarda kütləvi kitabxanalarla təminatın vəziyyəti də maraq doğurur. Əvvəla, onu qeyd edək ki, 1996-cı illə 2009-cu il arasında respublika üzrə kütləvi kitabxanaların sayında azalma baş vermiş, yəni bu say 4724-dən 4020-ə enmişdir. Şəhər yerləri üzrə kitabxanaların sayı 735-dən 627-yə, kənd yerlərində isə 4059-dan 3402-yə enmişdir. Gördüyümüz kimi, 2009-cu ildə kənd yerlərində kitabxanaların sayı şəhər yerləri ilə müqayisədə 5,4 dəfə çox olmuşdur. Lakin, bu kitabxanalardakı kitab və jurnallarla təminatı nəzərdən keçirsək, şəhər yerlərində 19,2 milyon nüsxə, kənd yerlərində 20,1 milyon nüsxə olduğunu görürük. Beləliklə, kitabxanaların sayında kənd yerlərinin xeyrinə 5 dəfədən çox fərq olduğu halda, kitab və jurnallarla təminatda əks mənzərə müşahidə olunur. Yəni şəhər yerlərində hər kitabxanada 30,6 min kitab və jurnal varsa, kənd yerlərində bu rəqəm 5 minə yaxın olmaqla, şəhər yerlərindəkindən 6 dəfə azdır. Oxucuların sayı barədə də eyni sözləri demək olar. Belə ki, şəhər yerlərində hər kitabxanaya 2,1 min oxucu, kənd yerlərində isə 0,4 minə yaxın oxucu düşür [2, 232].

Sosial inkişafın digər istiqamətini səhiyyənin səviyyəsi və keyfiyyətinin yüksəldilməsi təşkil edir. Belə ki, fiziki cəhətdən sağlam insanlar daha yüksək iş qabiliyyətinə malik olur və daha çox yaşayır. Deməli, həm də bu insanlar daha yüksək gəlir əldə edərək, təmin olunmuş ömür sürürlər. Bu məsələ xalqın, millətin gələcək perspektivi baxımından da əhəmiyyətlidir. Çünki, bu gün əhalinin sağlamlığı sabahkı yeni sağlam nəsil deməkdir. Səhiyyə sahəsinə nə qədər çox vəsait ayrılırsa, bu, insanların sağlamlığına bir o qədər müsbət təsir göstərir.

Qida məhsullarına olan tələbatın tam ödənilməməsi, keyfiyyətinin aşağı olması, infeksiya xəstəliklərin yayılması ehtimalının güclənməsi, ekoloji problemlər və s. amillərin əhalinin sağlamlığına çox ciddi təsir göstərməsini nəzərə alaraq yeni iqtisadi sistemə keçid səhiyyə sistemində də əsaslı islahatların aparılmasını obyektiv zərurətə çevirmişdir. Respublika əhalisinin il ərzində adambaşına ərzaq məhsullarının faktiki istehlakına nəzər yetirsək, ət və ət məhsullarının istehlakı 1990-cı ildə 32 kq, 1995-ci ildə 15 kq, 2000-ci ildə 22 kq, 2002-ci ildə 28 kq olmuşdur. Müvafiq olaraq süd və süd məhsulları – 295 kq, 138 kq, 154kq və 252,4 kq; yumurta – 144 ədəd, 76 ədəd, 112 ədəd və 122 ədəd; qənd və qənnadı məmulatları – 35 kq, 12,2 kq, 16,8 kq və 27,2 kq; kartof – 27 kq və 23 kq, 4 kq və 65 kq; taxıl məhsulları – 153 kq və 141 kq, 158 kq və 166 kq təşkil etmişdir. Ət və ət məhsullarının istehlakı 2002-ci ildən 2006-cı ilədək demək olar ki, dəyişməmiş və 29 kq təşkil etmiş, 2008-ci ildə isə artaraq 30,2 kq, 2009-cu ildə 31,2 kq olmuşdur. Süd və süd məhsulları 2002-ci ildə 252,4 kq, 2004-cü ildə 277,6 kq, 2006-cı ildə 279 kq, 2008-ci ildə 282,6 kq, 2009-cu ildə 291,3 kq olmuşdur. Yumurta istehlakı 2002-ci ildə 122 ədəd 2004-cü ildə 124 ədəd, 2006-cı ildə 120 ədəd, 2008-ci ildə 124 ədəd, 2009-cu ildə 128 ədəd olmuşdur. Qənd və qənnadı məmulatları –2002-ci ildə

27,2 kq.-dan 2004-cü ildə 30,9 kq səviyyəsinə yüksəlmiş və 2006-cı ildə də həmin səviyyədə qalmış, 2008-ci ildə 31,3 kq, 2009-cu ildə 31,4 kq olmuşdur. Kartof istehlakı 2002-ci ildə 44,1 kq, 2004-cü və 2006-cı illərdə müvafiq olaraq – 48,1 kq və 49,1 kq, 2008-ci ildə 51,5 kq, 2009-cu ildə 52,2 kq təşkil etmişdir [3, 341].

Çörək və çörək məhsulları istehlakı isə 2002-ci ildə 151,3kq, 2004-cü ildə 155,7 kq, 2005-ci ildə 156,7 kq, 2006-cı ildə 157,9 kq, 2007-ci ildə 158.9 kq, 2008-ci ildə 156,8 kq olmuşdur. Məlumatlardan göründüyü kimi, ət və ət məhsulları, süd və süd məhsulları, yumurta və şəkərin istehlakında 1990-cı ildən sonra əvvəlcə gerilmə, sonra isə nisbi artım müşahidə olunsa da, istehlakın həcmi həmin ilin səviyyəsinə çatmamışdır. Kartof istehlakı da əvvəl azalmış, sonra isə hətta əvvəlki səviyyəni belə ötmüşdür. Lakin bu artımın yuxarıda qeyd olunan digər ərzaq məhsullarının istehlakının azalması hesabına baş verdiyini söyləmək olar.

Statistik məlumatlardan belə bir nəticəyə gəlmək olar ki, islahatların ilk illərində respublikamızda göstərilən parametrlər üzrə vəziyyətin pisləşməsi, sonrakı illərdə isə qismən də olsa yaxşılaşma müşahidə olunmuşdur. Lakin əldə olunan son nəticənin özünü hələ qənaətbəxş hesab etmək olmaz. 1990-cı ildən etibarən 2002-ci ilədək Azərbaycanda əhalinin təbii artımının azalmasının səbəblərindən biri də məhz bununla izah oluna bilər. Belə ki, respublikamızda əhalinin hər 1000 nəfərinə təbii artım 1990-cı ildə 19,8 nəfər, 1995-ci ildə 12,2 nəfər, 1997-ci ildə 11,0 nəfər, 2000-ci ildə 8,9 nəfər, 2002-ci ildə 8,0 nəfər, 2004-cü ildə 10 nəfər, 2005-ci ildə 10,9 nəfər, 2006-cı ildə 11,6 nəfər olmuşdur. Göründüyü kimi, 1990-cı ildən 2002-ci ilədək bu səviyyə 19,8 nəfərdən 8 nəfərə enmiş, 2002-ci ildən etibarən isə artmağa başlamış və 2007-ci ildə 11,7 nəfər, 2008-ci ildə 11,6 nəfər, 2009-cu ildə 11,3 nəfər olmuşdur [3, 41].

Respublikamızda səhiyyənin vəziyyəti və əhalinin səhiyyə xidmətləri ilə təmin olunma dərəcəsini qiymətləndirmək üçün Cədvəl 4-ə müraciət edək.

Cədvəl 4

Şəhər və kənd yerləri üzrə səhiyyənin əsas göstəriciləri

	Həkimlərin sayı, nəfər		Orta tibb işçiləri-nin sayı, nəfər		Xəstəxanaların sayı, vahidlə		Ambulato-riya və poliklinikaların sayı, vahidlə		Xəstəxana çarpayılarının sayı, vahidlə	
	2008	2009	2008	2009	2008	2009	2008	2009	2008	2009
Respublika üzrə	32503	32798	62509	62899	752	756	1695	1692	67830	67430
Şəhər yerləri	22620	22425	30723	30800	175	174	362	355	31111	30588
Kənd yerləri	9883	10373	31786	32099	577	582	1333	1337	36719	36842

Cədvəl məlumatlarından göründüyü kimi, 2009-cu ildə respublika üzrə 32798 həkimdən 22425 nəfəri şəhər, 10373 nəfəri kənd yerlərində çalışmışdır. Halbuki, xəstəxanaların sayına nəzər yetirsək, 756 xəstəxanadan 174-ü şəhər,

582-si kəndlərlə yerləşir. Kənd yerlərində xəstəxanaların sayının şəhər yerləri ilə müqayisədə çox olduğu halda, həkimlərin sayında tamamilə əks mənzərə müşahidə olunur. Ümumiyyətlə isə 1990-cı ildə xəstəxanaların sayı 768 olmuş, 2000-ci ildə bu rəqəm 739, 2002-ci ildə 735, 2005-də 732, 2006-cı ildə 729, 2007-ci ildə 726, 2008-ci ildə 748, 2009-cu ildə 756 təşkil etmişdir. Əhalinin hər 10000 nəfərinə düşən həkimlərin sayı 1990-cı ildə 38,7, 1995-ci ildə 38,4, 2000-ci ildə 36,1, 2002-ci ildə 36,3, 2005-ci ildə 36,6, 2006-cı ildə 36,8, 2007-ci ildə 36,6, 2008-ci ildə 38,1, 2009-cu ildə 36,9, hər 10000 nəfərə düşən xəstəxana çarpayılarının sayının isə 1990-cı ildə 99,9, 1995-ci ildə 98,1, 2000-ci ildə 89,9, 2002-ci ildə 86,0, 2005-ci ildə 83,1, 2006-cı ildə 82,9, 2007-ci ildə 81,3, 2008-ci ildə 80,0, 2009-cu ildə 76 olmuşdur [3, 296]. Göründüyü kimi, əhalinin sayının artdığı halda, qeyd olunan göstəricilər üzrə 1990-cı illə müqayisədə kəmiyyətcə azalma baş vermişdir.

2009-cu ildə həmin göstəriciləri regionlar üzrə müqayisə etsək, hər 10000 nəfərə düşən həkimlərin sayında ən yüksək göstərici 97,8 olmaqla, Bakı şəhərinin payına düşür. Digər şəhərlərdə bu göstərici 37,7 ilə 49,4 arasında dəyişir. Lakin digər regionlarda bu rəqəmlər respublika üzrə orta göstəricidən xeyli aşağıdır. Məsələn, Kəlbəcərdə 5,9, Qubadlıda 6,1, Daşkəsəndə 6,7, Zəngilanda 8,7, Lərikdə 9,0, Hacıqabulda 9,4, Yardımlıda 9,5, Sabirabadda 9,7, Qobustanda 9,8, Ağsuda 10,0, Ucarda 10,3, Gədəbəydə 10,7, Samuxda 10,8 və s. [2, 263-265]

Hər 10000 nəfərə düşən xəstəxana çarpayılarının sayı da regionlar üzrə fərqlənir. 2009-cu ildə Naftalanda bu rəqəm 233,8, Mingəçevirdə 121,6, Bakı şəhərində 120, digər şəhərlərdə 87,4-dən 100,3-ə dək olmuşdur. Regionlarda isə yenə də fərqli mənzərə müşahidə olunur. Məsələn, Cəbrayılda həmin göstərici 7,1, Kəlbəcərdə 10,3, Masallıda 21,6, Zəngilanda 25,6 olmuşdur. Bu rəqəmlər respublika üzrə orta göstəricidən dəfələrlə aşağıdır [2, 263-265].

Göründüyü kimi, respublikamızda səhiyyə sahəsində əsas göstəricilər kimi, ənənəvi olaraq, hər on min nəfərə düşən həkimlərin sayı, hər on min nəfərə düşən xəstəxana çarpayılarının sayı və s. kimi göstəricilərdən istifadə olunur. Lakin bu göstəricilər kəmiyyət göstəriciləri olmaqla, səhiyyə xidmətinin keyfiyyətini müəyyən etməyə imkan vermir. Buna görə də onların əvəzinə göstərilən tibbi xidmətlərin həcmi, tam sağalmış xəstələrin sayı və s. kimi göstəricilərdən istifadə etmək daha yaxşı olardı. Çünki həkimlərin və xəstəxana çarpayılarının sayı çox olsa belə, bu, hələ keyfiyyətli tibbi xidmət demək deyildir.

Son illərdə səhiyyə sahəsində pullu tibbi xidmətə keçilməsi bir zərurətə çevrilmişdir. Lakin bu prosesin özü ölkə əhalisinin müəyyən hissəsi üçün tibbi xidmətləri əlçatmaz etmişdir. Belə olan halda elə yollar axtarılıb tapılmalıdır ki, həmin qismdən olan əhali də zəruri tibbi xidmətlərlə təmin edilə bilsin. 2008-ci il fevralın 1-dən etibarən dövlət mülkiyyətində olan xəstəxana və poliklinikalarda pullu tibbi xidmətin ləğv olunması bu sahədə həyata keçirilən ən düzgün və uğurlu qərar kimi qiymətləndirilə bilər. Belə ki, bununla, imkanlı

şaxslərin özəl klinikalarda pulunu ödəməklə, imkansızların isə dövlət səhiyyə müəssisələrində pulsuz olaraq müalicə oluna bilməsi reallaşır.

Beləliklə, təhlildən məlum olur ki, kənd yerlərində demək olar ki, bütün sosial göstəricilər ölkə üzrə orta göstəricidən aşağıdır. Belə olan halda bütün ölkə əhalisi üçün qəbul olunmuş ümumi tədbirlər kənd yerlərində daha az səmərə verəcəkdir. Buna görə də kəndin, regionların sosial inkişafı istiqamətində əlavə olaraq xüsusi tədbirlər həyata keçirilməlidir. Ümumiyyətlə, şəhər yerləri ilə müqayisədə daha ağır şərtlərlə üzləşən kənd əhalisinin sosial müdafiəsinin tənzimlənməsi haqqında xüsusi bir qanun qəbul edilməlidir.

Respublikamızın iqtisadi və sosial həyatının bütün sahələrində, xüsusilə regionlarda, kənd yerlərində insan amilinin rolunun düzgün qiymətləndirilməsi, istehsalın həlledici amili olan işçi qüvvəsinin fərdi, mənəvi, estetik və peşə qabiliyyətlərinin inkişaf etdirilməsi başlıca məqsədə çevrilməlidir. Çünki bu, kənd əhalisinin həyat səviyyəsinin yüksəlməsində və ölkədə sosial yönümlü bazar iqtisadi sisteminin inkişafı yolunda ən əlverişli vasitədir. Bu mənada ayrı-ayrı regionlarda, kənd yerlərində yaşayan insanların sosial tələbatlarının daha yüksək səviyyədə ödənilməsi və bu sahədə qeyri-bərabərliyin aradan qaldırılması xüsusilə vacibdir. Gəlirlərin qeyri-bərabərliyinin mümkün qədər azaldılması üçün ayrı-ayrı regionlar üzrə iqtisadi inkişaf səviyyəsində proporsionallığa nail olunmalıdır. «Azərbaycan hökumətinin əsas məqsədi kənd ilə şəhər arasında fərqi azaldılması, eyni zamanda, rayonlardan böyük şəhərlərə miqrasiya meyillərinin dayandırılmasından ibarətdir» sözləri [4] Azərbaycan Respublikası Prezidenti İlham Əliyevin bu məsələyə verdiyi önəmin yüksək dərəcəsindən xəbər verir.

Respublikamızda qəbul olunan 2004-2008-ci illəri əhatə edən ilk regional sosial-iqtisadi inkişaf proqramı Azərbaycanın regionlarının, xüsusilə Bakı şəhərindən kənar ərazilərin inkişafını nəzərdə tutan regional siyasətdə və regionların inkişafında keyfiyyətə yeni mərhələnin başlanğıcı hesab olunur. Onun icrası nəticəsində əldə olunan uğurlar və sonrakı inkişaf üçün yaranan zəmin 2009-2013-cü illəri əhatə edən növbəti proqramın qəbul olunmasını şərtləndirdi.

Regionların sosial-iqtisadi inkişafının sürətləndirilməsinə yönəlmiş birinci proqramın icrasının nəticələri və ikinci proqramda qarşıya qoyulmuş məqsəd və vəzifələrin təhlili göstərir ki, respublikamızda həyata keçirilən sosial-iqtisadi siyasət ölkənin və əhalinin davamlı inkişaf konsepsiyasına tam uyğundur.

Lakin, respublikamızda regionların sosial-iqtisadi inkişafı istiqamətində həyata keçirilən tədbirlərin və əldə olunan nailiyyətlərin rolunun əhəmiyyətini qətiyyənlə azaltmadan qeyd etmək istərdik ki, kəndin sosial inkişafını daha geniş və əhatəli şəkildə təmin edəcək tədbirlər davam etdirilməli, kənd və şəhər əhalisinin həyat səviyyələrində mövcud olan fərqlər daha da azaldılmalıdır. Bunun üçün kəndin sosial inkişafına dair xüsusi proqramın qəbul olunmasını da məqsədəuyğun hesab edir, Azərbaycanın kənd yaşayış məskənlərinin xüsusi olaraq təsnifləşdirilməsini və bu zaman təbii-iqlim şəraitinin, yeraltı və yerüstü sərvətlərlə təminatı dərəcəsinin, əhalinin məskunlaşma səviyyəsinin,

təhsil səviyyəsinin, işsizlik səviyyəsinin, kiçik və orta müəssisələrin sayı və fəaliyyət göstəricilərinin, həmçinin, emal müəssisələri ilə təmin olunma imkanları və dərəcəsinin nəzərə alınmasını vacib sayırıq. Doğrudur, respublikamızda həyata keçirilən regional siyasətin əsas xüsusiyyətlərindən biri ondan ibarətdir ki, inkişaf səviyyəsindən asılı olaraq rayonlar qrupuna differensial formada yanaşılması, mövcud imkanlarla müqayisədə iqtisadiyyatı geri qalmış rayonların daha sürətli inkişafının təmin olunması nəzərdə tutulur [5, 312]. Lakin həyata keçirilən tədbirlər hələ həmin məqsədə tam olaraq nail olunmasına imkan yaratmır.

Demografik problemlərin həlli baxımından da vacib olan bu məsələ əhalinin, həmçinin də əmək resurslarının ölkə ərazisi üzrə nisbətən bərabər paylanması istiqamətində də səmərəli hesab olunur. Belə ki, hazırda ölkə əhalisinin təxminən yarısının Bakı şəhərində cəmləşməsi müəyyən çətinliklər yaradır. Bakı və Sumqayıt şəhərlərində əhalinin hər kv.km.də sıxlığı 400 nəfərdən çox olduğu halda, digər regionlarda ən yaxşı halda 100-120 nəfər, dağlıq ərazilərdə isə ümumiyyətlə, 30-40 nəfər təşkil edir [7, 449]. Deməli, əsasən regionlarda yerləşən kiçik şəhərlərin inkişafına diqqət yetirilməsi çox vacibdir. Xüsusilə yaxınlığında kənd yaşayış məskənləri çox olan kiçik şəhərlərin inkişafı, demografik problemlərin həlli baxımından daha yüksək səmərə verə bilər. Xarici ölkələrin təcrübəsində bu istiqamətdə həyata keçirilən tədbirlərin və əldə olunan müsbət nəticələrin respublikamızda tətbiqi faydalı ola bilər [8, 376]. Belə ki, kiçik şəhərlərin kənd yerlərinə yaxınlığı kəndlərdə yaşayan əhalinin məşğulluğunun təmin olunmasında xüsusi rol oynaya bilər. Digər tərəfdən isə həmin şəhərlərin əhalisinin kənd təsərrüfatı məhsulları ilə təminatında üstünlüklər əldə oluna bilər.

ƏDƏBİYYAT

1. Aliyev I.H. Qloballaşma şəraitində aqrar sahənin dayanıqlı inkişafının təmin olunmasının sosial-iqtisadi problemləri. Bakı: Elm, 2007. 400 s.
2. Azərbaycanın statistik göstəriciləri. 2009: Azərbaycan Dövlət Statistika Komitəsi. Bakı: Səda, 2009, 772 s.
3. Azərbaycanın statistik göstəriciləri 2010: Azərbaycan Dövlət Statistika Komitəsi. Bakı: Səda, 2010, 840 s.
4. Xalq qəzeti, 2007, 14 aprel
5. Nuriyev Ə.X. Regional idarəetmənin əsasları. Bakı: Elm, 2007, 428 s.
6. Rüstəmov A.A. Yeni iqtisadi münasibətlər şəraitində əhalinin maddi rifahının yüksəldilməsinin iqtisadi problemləri. Iqt.elm.dok...dis.avtoref. Bakı, 2004, 48 s.
7. Salahov S.V. Aqrar sahənin dövlət tənzimlənməsi problemləri. Bakı, Nurlar-Poliqrafıya Mərkəzi, 2004, 504 s.
8. Səmədzadə Z.Ə. Çin qlobal dünya iqtisadiyyatında. Bakı: Elm və Təhsil, 2009, 608 s.
9. 2008-ci ildə ev təsərrüfatı tədqiqatının əsas yekunları. Statistik məcmuə. Bakı: 2009, 341 s.
10. 2009-cu ildə ev təsərrüfatı tədqiqatının əsas yekunları. Statistik məcmuə. Bakı: 2010, 179 s.
11. Борисов Е.Ф. Экономическая теория: Учебник. М.: Юристъ, 2001, 568 с.
12. Крестов А.В. Становление государственной региональной системы социальной защиты населения. Дисс.канд.э.к.наук. М., РАГС, 2000, 186 с.

ОСНОВНЫЕ НАПРАВЛЕНИЯ СОЦИАЛЬНОГО РАЗВИТИЯ СЕЛЬСКОГО НАСЕЛЕНИЯ АЗЕРБАЙДЖАНА В СОВРЕМЕННЫЙ ПЕРИОД

Г.С.ШАМИЛОВА

РЕЗЮМЕ

В статье на основе статистических материалов проанализированы конкретные показатели, характеризующие социальное развитие села, определены различия в социальном развитии городского и сельского населения. Среди факторов, обуславливающих социальное развитие села, рассмотрены неравномерность доходов, положение в области образования, в том числе степень обеспеченности дошкольными предприятиями. В этом ряду проанализированы и такие факторы, как степень обеспеченности населения библиотеками и медицинскими услугами. В статье организация и развитие социальной защиты сельского населения оценены как условие улучшения благосостояния населения, как механизм, серьезно влияющий на последующее экономическое развитие страны.

Ключевые слова: социальное развитие села, основные направления социального развития, региональные аспекты социального развития, социальная защита сельского населения

MAIN TRENDS OF SOCIAL DEVELOPMENT OF RURAL PEOPLE OF AZERBAIJAN

H.S.SHAMILOVA

SUMMARY

In the article the concrete indicators characterizing the social development on the base of statistics information are analysed, the differences between the social development of city and village people are determined, the uneven income between the city and village people is taken into account, the level of education and some problems of preschool educational enterprises have been reviewed. Moreover, the author analyzes the factors improving the peoples' welfare, some problems of the supply of mass libraries and health services. The organization of social maintenance of rural people and its development are estimated as mechanisms conditioning the further political development.

Key words: social development of village people, the main directions of social development, social protection of rural people, regional aspects of social development